

АНАЛИТИЧЕСКИЙ ОТЧЁТ

о качестве результатов проведённой коррекционно – развивающей работы (индивидуальной/ подгрупповой) с использованием современных методик учителя-логопеда Шалдырвановой Веры Петровны за период 2018-2019 учебный год и 2019-2020 учебный год.

Аналитический отчет составлен по итогам деятельности учителя-логопеда Шалдырвановой Веры Петровны за период 2018-2019 учебный год и 2019-2020 учебный год с целью оценки качества коррекционно-развивающей работы.

На основании результатов заседания ПМПК МКУ ЦПП МСП «Детство» в старшую группу компенсирующей направленности для детей с тяжёлыми нарушениями речи МБДОУ МО г. Краснодар «Детский сад № 128» были зачислены 13 детей (9 детей имели ОНР 2 уровня, 4 ребёнка имели ОНР 3 уровня).

Коррекционно-развивающий процесс в группе компенсирующей направленности в 2018-2019 учебном году и в 2019-2020 учебном году строился в соответствии со следующими программами:

- Адаптированная образовательная программа дошкольного образования МБДОУ МО г. Краснодар «Детский сад № 128»;
- Т.Б. Филичева, Г.В. Чиркина. Коррекция нарушений речи. Программы для дошкольных образовательных учреждений компенсирующего вида.

Работа осуществлялась в соответствии с целями: коррекционно-развивающими, коррекционно-образовательными, коррекционно-воспитательными.

Исходя из поставленных целей, определены приоритетные задачи:

1. Создать благоприятные условия для проживания ребёнком дошкольного детства, для развития личности дошкольника, подготовки ребёнка к жизни в современном социуме.
2. Организовать коррекционно-образовательный процесс в соответствии с ФГОС ДО.
3. Повысить знания педагогов ДОО и родителей детей по вопросам речевого развития дошкольников.

Диагностическое направление.

В сентябре 2018 года и в сентябре 2019 года было проведено углубленное логопедическое обследование.

Цель: выявление особенностей общего и речевого развития воспитанников группы компенсирующей направленности.

Задачи: выявить состояние компонентов речевой системы, соотношение развития различных компонентов речи, сопоставление уровня развития языковых средств с их активизацией (использованием в речевой деятельности).

Использовался **диагностический инструментарий:**

- Иншакова О. Б. Альбом для логопеда.

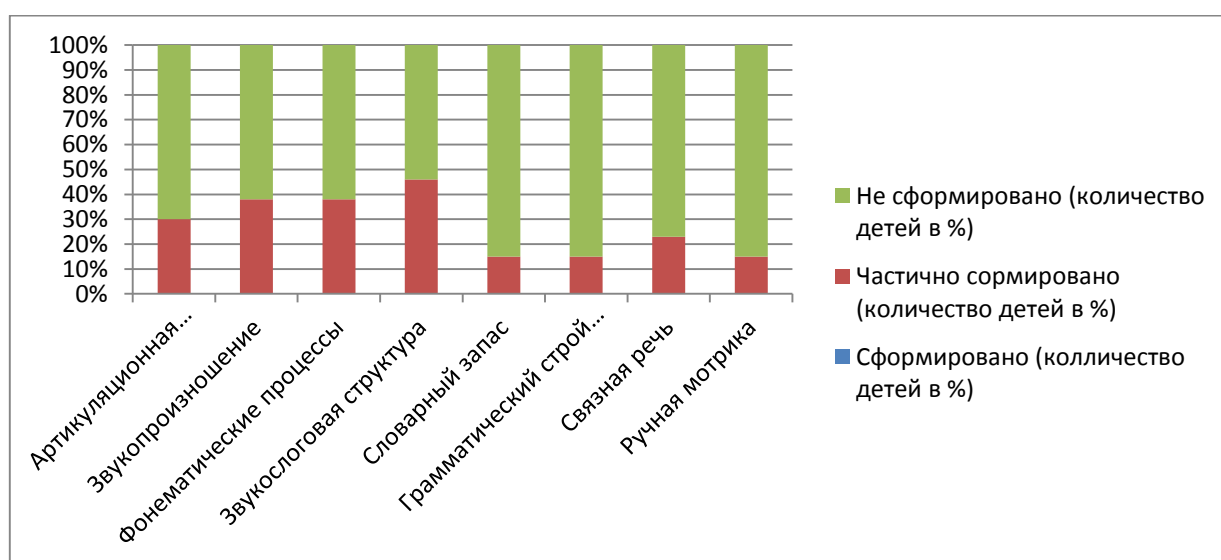
- Нищева Н.В. Речевая карта обследования ребенка с общим недоразвитием речи (от 4 до 7 лет). ФГОС.

- Нищева Н.В. Картинный материал к речевой карте ребенка с общим недоразвитием речи (от 4 до 7 лет). ФГОС.

Обследование на начало 2018, 2019 учебных годов позволило выявить не только нарушение в развитии воспитанников в отношении общего и речевого развития ребёнка, но и позитивные симптомы, компенсаторные возможности, зону ближайшего развития, помогло адаптировать комплексную образовательную программу, сформировать подгруппы детей для коррекции нарушения речи, составить планы подгрупповой и индивидуальной коррекционно-развивающей деятельности.

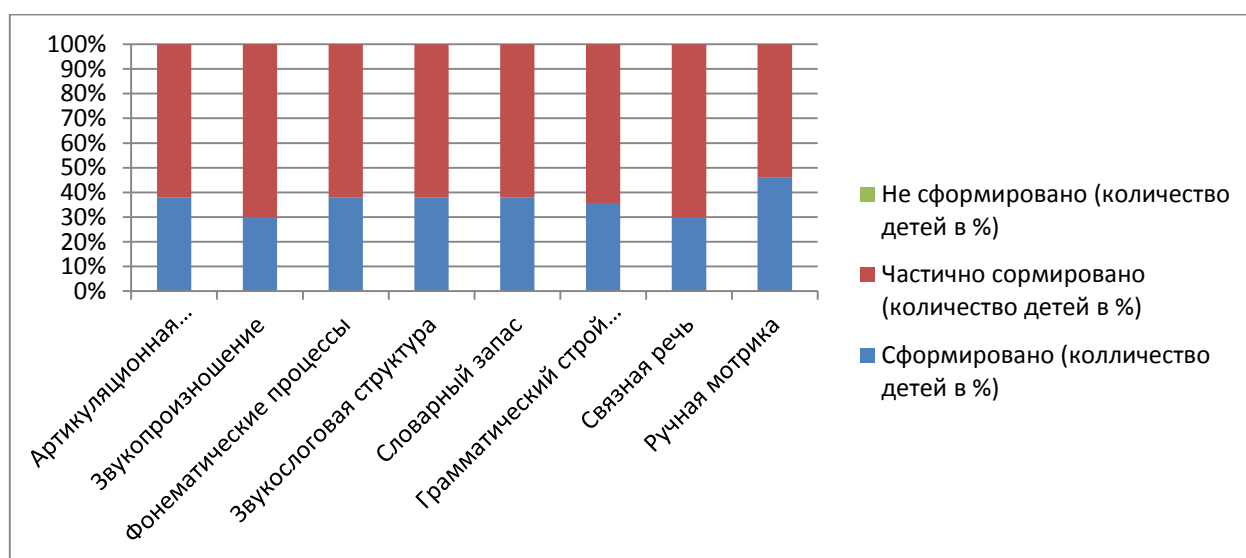
Таблица мониторинга речевого развития детей старшей группы компенсирующей направленности для детей с ТНР в 2018 – 2019 учебном году (вводный мониторинг).

	Сформировано		Частично сформировано		Не сформировано	
	кол-во детей	%	кол-во детей	%	кол-во детей	%
Артикуляционная моторика	-	-	4	30	9	70
Звукопроизношение	-	-	5	38	8	62
Фонематические процессы	-	-	5	38	8	62
Звукослоговая структура слова	-	-	6	46	7	54
Словарный запас	-	-	2	15	11	85
Грамматический строй речи	-	-	2	15	11	85
Связная речь	-	-	3	23	10	77
Ручная моторика	-	-	2	15	11	85
<i>Средний показатель в %</i>		-		27%		73%



**Таблица мониторинга речевого развития детей старшей группы
компенсирующей направленности для детей с ТНР в 2019 – 2020 учебном
году (вводный мониторинг).**

	Сформировано		Частично сформировано		Не сформировано	
	кол-во детей	%	кол-во детей	%	кол-во детей	%
Артикуляционная моторика	5	38	8	62	-	-
Звукопроизношение	4	30	9	70	-	-
Фонематические процессы	5	38	8	62	-	-
Звукослоговая структура	5	38	8	62	-	-
Словарный запас	5	38	8	62	-	-
Грамматический строй речи	6	38	7	54	-	-
Связная речь	4	30	9	70	-	-
Ручная моторика	6	46	7	54	-	-
<i>Средний показатель в %</i>		38%		62%		



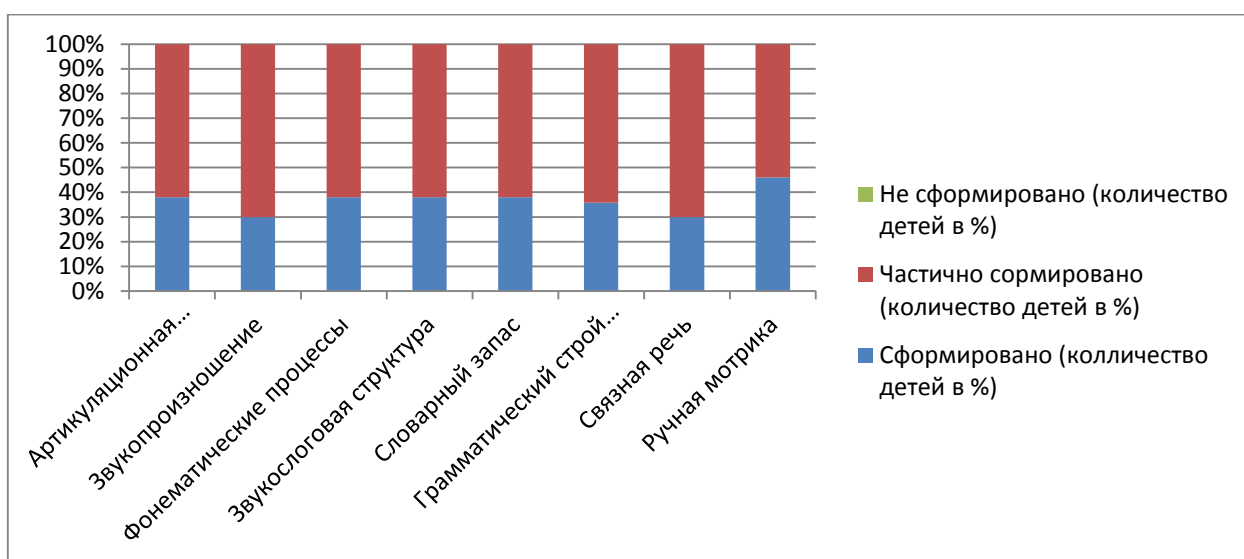
**Динамические изменения в освоении адаптированной
образовательной программы дошкольного образования МБДОУ МО
г. Краснодар «Детский сад № 128» на конец 2018 – 2019 учебного года
и 2019 – 2020 учебного года.**

Для большей достоверности и наглядности были представлены данные итогового мониторинга, сопоставлены показатели данных диагностик уровня речевого развития после проведения коррекционно-развивающей работы.

**Таблица мониторинга речевого развития детей старшей группы
компенсирующей направленности для детей с ТНР в 2018 – 2019 учебном
году (итоговый мониторинг).**

	Сформировано	Частично сформировано	Не сформировано
--	--------------	-----------------------	-----------------

	кол-во детей	%	кол-во детей	%	кол-во детей	%
Артикуляционная моторика	5	38	8	62	-	-
Звукопроизношение	4	30	9	70	-	-
Фонематические процессы	5	38	8	62	-	-
Звукослоговая структура	5	38	8	62	-	-
Словарный запас	5	38	8	62	-	-
Грамматический строй речи	6	38	7	54	-	-
Связная речь	4	30	9	70	-	-
Ручная моторика	6	46	7	54	-	-
<i>Средний показатель в %</i>		38%		62%		



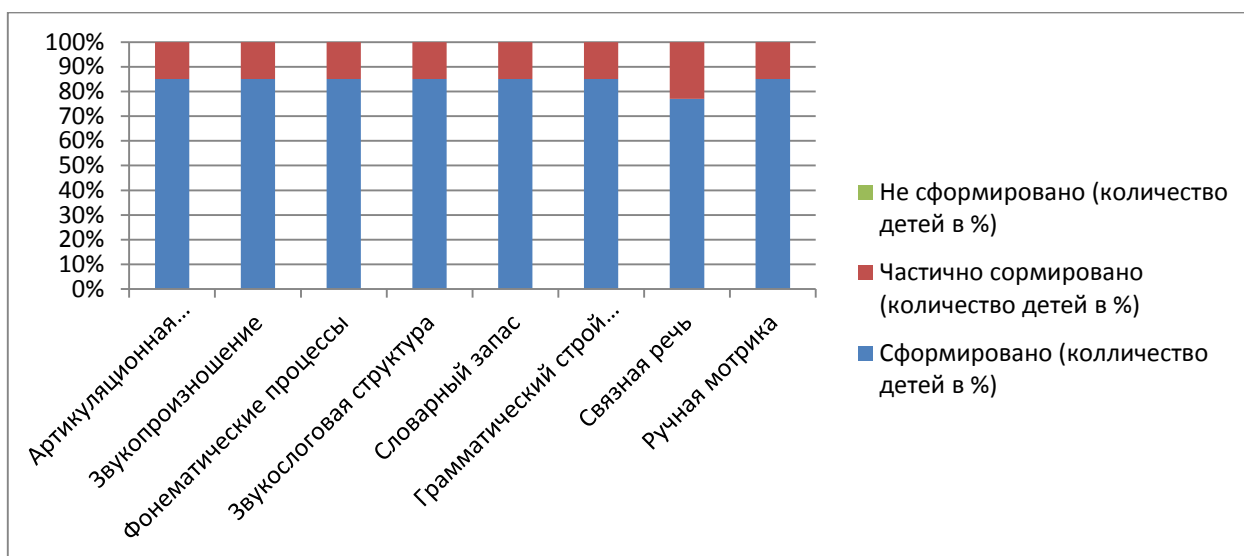
В связи с приостановлением деятельности дошкольной образовательной организации в конце 2019 – 2020 учебного года из-за эпидемиологической обстановки в крае, коррекционно-развивающая работа с детьми была продолжена в дистанционном режиме на платформе Zoom.

Итоговая диагностика основывается на результатах скринингового обследования в середине 2019 – 2020 учебного года и на результатах дистанционных занятий.

Таблица мониторинга речевого развития детей старшей группы компенсирующей направленности для детей с ТНР в 2019 – 2020 учебном году (итоговый мониторинг).

	Сформировано		Частично сформировано		Не сформировано	
	кол-во детей	%	кол-во детей	%	кол-во детей	%
Артикуляционная моторика	11	85	2	15	-	-
Звукопроизношение	11	85	2	15	-	-
Фонематические процессы	11	85	2	15	-	-

Звукослоговая структура	11	85	2	15	-	-
Словарный запас	11	85	2	15	-	-
Грамматический строй речи	11	85	2	15	-	-
Связная речь	10	77	3	23	-	-
Ручная моторика	11	85	2	15	-	-
<i>Средний показатель в %</i>		84%		16%		



По результатам, представленным в таблице видно, что на начало обучения в 2018 – 2019 учебном году обследуемые дети были распределены по уровням речевого развития следующим образом: высокий уровень – 0%, средний уровень – 27%, низкий уровень – 73% (средний показатель развития всех сторон речи).

В результате итогового обследования и проделанной коррекционно-образовательной работы в 2019–2020 учебном году были выявлены следующие показатели состояния речевого развития детей: высокий уровень – 84%, средний – 16%, низкий – 0% (средний показатель развития всех сторон речи).

Вывод: на начало учебного года в старшей группе уровень развития всех компонентов речи преимущественно был низким. За два учебных года была проделана большая коррекционно-развивающая работа, результат которой виден в итоговых таблицах, что ещё раз подтверждает положительную динамику развития всех речевых процессов у дошкольников и готовность детей к школе. Об эффективности проведенной логопедической работы свидетельствует изменение процентного соотношения уровней речевого развития, выявленное на начальном этапе и в конце учебного года.

Количество детей, выпускающихся в школу – 13 человек. У 11 детей речь полностью сформирована. У двух – имеются незначительные ошибки по некоторым показателям речевого развития. Им рекомендовано обучение в общеобразовательной школе и продолжение коррекционных занятий с логопедом.

Таким образом, результативность логопедической работы на конец 2019 – 2020 учебного года составила 84 %.

Коррекционно - развивающее направление.

Целью коррекционно-развивающей работы являлось воспитание у детей правильной, чёткой речи с соответствующим возрасту звукопроизношением, словарным запасом и уровнем развития связной речи, что обеспечивалось в результате разнопланового систематического воздействия, направленного на развитие речевых и неречевых процессов, согласованного и систематического взаимодействия с семьёй дошкольников.

Вся коррекционно – развивающая деятельность рассчитана на три периода:

1. Сентябрь, октябрь, ноябрь.
2. Декабрь, январь, февраль.
3. Март, апрель, май.

Коррекционно-развивающая работа в образовательной области «Речевое развитие» осуществлялось во фронтальной, подгрупповой и индивидуальной форме по следующим направлениям:

1. Развитие фонетико-фонематической системы языка и навыков языкового анализа и синтеза.
2. Обучение грамоте.
3. Развитие словаря.
4. Совершенствование грамматического строя речи.
5. Развитие связной речи и речевого общения.

Реализация содержания коррекционно-развивающей работы осуществлялась через регламентируемые (ОД) и нерегламентируемые виды деятельности (режимные моменты, игры, труд, театрализованную деятельность, прогулки, самостоятельную деятельность детей).

Последовательность устранения выявленных дефектов звукопроизношения определялась индивидуально, в соответствии с речевыми особенностями каждого ребёнка и индивидуальным перспективным планом. Постановка звуков осуществлялась при максимальном использовании всех анализаторов.

При планировании ОД учитывался тематический принцип отбора материала, с постоянным усложнением заданий. При изучении каждой темы определялся словарный минимум (пассивный и активный), исходя из речевых возможностей детей. Темы соотносились с временами года, праздниками, яркими событиями жизни детей. В рамках изучения каждой темы проводилась работа по уточнению, обогащению и активизации словаря, формированию навыков словоизменения и словообразования, развитию связного высказывания.

Обязательным требованием к организации обучения являлось создание условий для практического применения формируемых знаний. В течение учебного года на занятиях широко использовался наглядный материал. А также мультимедийное оборудование.

Большое внимание уделялось занятиям по логоритмике, способствующим развитию речи и когнитивных процессов у детей дошкольного возраста, что

выражается в исправлении дефектов речи, увеличении словарного запаса дошкольников, а также в улучшении внимания и памяти.

Исходя из образовательных потребностей детей группы, а также имеющих в ДОО условий, в практической деятельности использовались различные современные образовательные технологии: игровые, информационно-коммуникационные, метод наглядного моделирования, здоровьесберегающие и другие.

Игровые технологии позволяют повышать успешность обучения воспитанников с речевыми нарушениями. Проведение на групповых, подгрупповых и индивидуальных логопедических занятиях специально подобранных игр создаёт максимально благоприятные условия для развития детей и позволяет решать педагогические и коррекционные задачи в естественных для ребёнка условиях игровой деятельности. Используемые мною игровые пособия применяются на логопедических занятиях по разным направлениям работы (произносительной и лексико-грамматической стороны речи, формирование слоговой структуры слова, фонематического восприятия и обучения грамоте).

Активно использовались информационно-коммуникационные технологии. Чтобы достичь максимального результата в коррекционно-образовательном процессе на занятиях были использованы: мультимедийная развивающая игра для детей «Учимся читать», разработанные мною мультимедийные презентации PowerPoint по разным лексическим темам.

Практика логопедической работы показывает, что в качестве эффективного коррекционного средства можно использовать метод наглядного моделирования. Он помогает детям зрительно представить абстрактные понятия (звук, слово, предложение, текст), научиться работать с ними. Это особенно важно для дошкольников, поскольку мыслительные задачи у них решаются с преобладающей ролью внешних средств, наглядный материал усваивается лучше вербального.

Для сохранения и укрепления физического здоровья применялись здоровьесберегающие технологии:

1. Артикуляционная гимнастика (укрепление мышц артикуляционного аппарата).
2. Дыхательная гимнастика (формирование правильного речевого выдоха).
3. Зрительная гимнастика (тренировка зрительно – моторной координации).
4. Кинезиологические упражнения (активизация различных отделов коры головного мозга, улучшение межполушарного взаимодействия).

Успешно апробирован метод использования ковриков «ОРТО» в процессе выполнения упражнений по автоматизации и дифференциации звуков, развития лексико-грамматического строя, связной речи.

Применение данных технологий позволило в работе с детьми ТНР повысить результативность воспитательно-образовательного процесса, сформировать у воспитанников ценностные ориентации, направленные на сохранение и укреплении здоровья.

Консультативное направление.

В соответствии с годовым планом работы с педагогами ДОО проводились консультации по вопросам развития детей с нарушениями речи, по оформлению речевых центров в группе, по организации праздников, организации речевых игр по познавательноречевому развитию детей. В каждой группе ДОО систематически пополнялись методические стенды (тематические логопедические уголки).

Проводились:

- групповая консультация для педагогов «Предпосылки развития звукопроизводительной стороны речи у детей дошкольного возраста» (19.09.2019 г.);
- семинар-практикум для педагогов «Волшебный мир звуков» (20.02.2020г.);
- консультация для педагогов «Мотивация дошкольников к обучению грамоте» (11.09.2020 г.);
- семинар-практикум для педагогов «Звуки, буквы изучаем» (23.01.2020г.)

Проводились индивидуальные консультации для воспитателей и специалистов ДОО.

Консультации и мастер – классы для родителей:

- семинар-практикум для родителей «Весёлая артикуляционная гимнастика» (7.11.2019 г.);
- консультация для родителей «Дружба с букварём» (13.11.19 г.);
- мастер-класс для родителей «Играем пальчиками, развиваем речь» (23.01.2020 г.);
- мастер-класс для родителей «Играя, читаем» (5.02.20 г.);

Кроме того, проводились индивидуальные консультации для родителей.

Организационно-методическая работа

Также в течение учебного года:

- распространяла знания среди педагогов (воспитатели групп компенсирующей направленности, музыкальный руководитель) по логопедическим проблемам детей и коррекционно-развивающей работе, направленной на устранение речевого недоразвития;

- вела тетради взаимодействия между учителем-логопедом и воспитателями;

- посещала групповые занятия и праздники;

- активно участвовала в педсоветах в ДОО;

- предоставляла аналитические отчеты о результатах обследования устной речи детей и о результатах коррекционно-развивающей работы, проводимой в течение учебного года;

- оказывала помощь воспитателям в ДОО в организации индивидуальной и групповой работы по развитию речи;

- участвовала в ППк ДОО.

Участие в родительских собраниях:

- родительское собрание «Цели и задачи коррекционно-развивающей работы в группе для детей с тяжелыми нарушениями речи» (сентябрь, 2018 г.);

- родительское собрание «Развитие связной речи детей в игре» (март, 2019);
- родительское собрание «Задачи и основные направления работы логопеда с детьми в подготовительной к школе группе. Взаимодействие логопеда с родителями» (сентябрь, 2019 г.).

Выпущены методические рекомендации и памятки к мастер-классам и родительским собраниям.

Распространяла педагогический опыт:

- на сайте ДОО (<http://ds128.centerstart.ru/>);
- посредством работы с научной, методической литературой, знакомством с инновационными технологиями.

Участвовала в методических объединениях педагогов:

- на семинаре-практикуме «Варианты использования светового стола воспитателями детского сада в разных направлениях детской деятельности» провела мастер-класс «Использование светового стола для речевого развития детей старшего дошкольного возраста» (11.12.2019 г.)

Вывод: проанализировав коррекционно-развивающую работу за период с 2018-2019 учебный год по 2019-2020 учебный год, можно сделать вывод, что поставленные цели и задачи реализованы. Образовательный процесс и коррекционно-логопедическая работа в 2018-2019 и 2019-2020 учебных годах строились в единстве с диагностикой, коррекцией и профилактикой отклонений в речевом развитии.

29.05. 2020 г.

Учитель-логопед

В.П. Шалдырванова

Заведующий МБДОУ МО г. Краснодар
«Детский сад № 128»



Ю.О. Исакова